

1/2

MAJ INVEST

HALVÅRSRAPPORT

2016

INDHOLD

LEDELSESBERETNING

Selskabsoplysninger	3
Hoved- og nøgletal	4
Vigtige begivenheder	6
Forretningsområdernes udvikling	9
Koncern- og ledelsesforhold m.v.	18
Regnskabsberetning	19

HALVÅRSREGNSKAB

Resultatopgørelse og totalindkomstopgørelse	24
Balance	25
Egenkapitalopgørelse	27
Noter	28

PÅTEGNINGER

Ledelsespåtegning	35
-------------------	----

LEDELSESBERETNING

SELSKABSOPLYSNINGER

Fondsmæglerselskabet Maj Invest A/S

Gammeltorv 18

1457 København K

Telefon 33 38 73 00

Telefax 33 38 73 10

CVR-nr. 28 29 54 99

Hjemstedskommune: København

www.majinvest.com

BESTYRELSE

Tommy Pedersen, formand

Henrik Andersen

Nils Bernstein

Ruth Schade

Klaus Bentin (medarbejdervalgt)

Ken Bamberg Ernstsén (medarbejdervalgt)

Tomas Munksgard Hoff (medarbejdervalgt)

DIREKTION

Jeppe Christiansen

Erik Holm

Henrik Parkhøi

REVISOR

Ernst & Young P/S

Osvald Helmuths Vej 4

2000 Frederiksberg

LEDELSESBERETNING

HOVED- OG NØGLETAL HALVÅR

Resultatopgørelse

1.000 kr.	1. halvår 2016	1. halvår 2015	1. halvår 2014	1. halvår 2013	1. halvår 2012
Netto rente- og gebyrindtægter	131.321	140.899	155.739	139.154	112.758
Kursreguleringer	1.751	7.657	9.188	1.639	1.400
Udgifter til personale og administration	(72.095)	(70.593)	(67.475)	(66.582)	(80.995)
Periodens resultat	46.006	58.821	72.591	54.466	24.178

Balance

Egenkapital	247.259	233.806	296.984	217.102	159.473
Aktiver i alt	306.090	341.170	411.954	443.422	363.217

Nøgletal mv.

Egenkapitalforrentning før skat	22,9%	27,2%	32,2%	35,4%	21,9%
Egenkapitalforrentning efter skat	17,8%	20,8%	24,3%	26,6%	16,4%
Indtjening pr. omkostningskrone	1,80	2,07	2,40	2,07	1,39
Omkostningsprocent	55,7%	48,2%	41,7%	48,4%	71,9%
Kernekapitalprocent	29,3%	29,3%	32,4%	36,9%	25,1%
Kapitalprocent	29,3%	29,3%	33,5%	50,1%	39,3%
Kapitalgrundlag i forhold til minimumskapitalkrav	366,1%	524,5%	692,0%	798,0%	463,5%

Nøgletallene er udarbejdet i henhold til Finanstilsynets definitioner.

LEDELSESBERETNING

HOVED- OG NØGLETAL HELÅR

Resultatopgørelse

1.000 kr.	2015	2014	2013	2012	2011
Netto rente- og gebyrindtægter	262.375	266.339	309.023	222.052	224.682
Kursreguleringer	7.273	11.343	6.472	5.010	2.009
Udgifter til personale og administration	(143.954)	(132.378)	(129.721)	(149.421)	(188.307)
Årets resultat	93.769	108.091	136.758	57.340	26.717

Balance

Egenkapital	268.753	332.484	299.393	192.635	135.295
Aktiver i alt	370.334	445.062	428.224	402.767	338.127

Nøgletal m.v.

Egenkapitalforrentning før skat	40,8%	45,3%	74,2%	46,5%	24,9%
Egenkapitalforrentning efter skat	31,2%	34,2%	55,6%	35,0%	18,5%
Indtjening pr. omkostningskrone	1,83	2,06	2,37	1,50	1,19
Omkostningsprocent	54,5%	48,5%	42,2%	66,7%	84,2%
Kernekapitalprocent	26,8%	31,0%	35,1%	24,6%	135,5%
Kapitalprocent	26,8%	31,0%	35,1%	38,4%	210,4%
Kapitalgrundlag i.f.t. minimumskapitalkrav	577,3%	666,9%	607,8%	464,1%	468,8%

Nøgletallene er udarbejdet i henhold til Finanstilsynets definitioner.

LEDELSESBERETNING

VIGTIGE BEGIVENHEDER

Selskabet har i første halvår 2016 haft en tilfredsstillende udvikling med et resultat, der er bedre end forventet. Følgende hovedpunkter kan fremhæves:

- Resultatet efter skat udgjorde 46,0 mio. kr. Resultatet er over det forventede, men lavere end i samme periode sidste år, hvor det udgjorde 58,8 mio. kr.
- Egenkapitalen udgjorde 247,3 mio. kr. ultimo juni 2016, og den gennemsnitlige egenkapitalforrentning var på 17,8 pct. efter skat mod 20,8 pct. i første halvår 2015.
- Selskabets kapitalgrundlag udgjorde 195,2 mio. kr. ultimo første halvår 2016. Kapitalprocenten er i første halvår steget med 2,5 procentpoint og var ultimo juni 2016 opgjort til 29,3 pct.
- På trods af generelt faldende aktiemarkeder er den formue, Maj Invest Asset Management rådgiver om, steget med 6 pct. til 46 mia. kr. ultimo juni 2016. Dette skyldes stigende interesse for selskabets ydelser både blandt danske og internationale investorer.
- Investeringsforeningen Maj Invest har fortsat tidligere års vækst med en stigning i formuen. Investeringsforeningen Maj Invest var den bedste investeringsforening ultimo juni 2016 målt ud fra det gennemsnitlige antal stjerner, som Morningstar® tildeler.
- Maj Invest Equity har i første halvår 2016 rådgivet ved salg af seks virksomheder samt rådgivet om investering i DK-Foods A/S.
- Maj Invest Equity International har rådgivet om yderligere investeringer i de to selskaber som Maj Invest Financial Inclusion Fund II K/S har investeret i. I de to fonde, som Maj Invest Equity International rådgiver, og som er fuldt investeret, har fokus været at videreudvikle porteføljevirkomhederne med henblik på salg.
- Forventningerne til nettoresultatet for hele 2016 opjusteres fra 80 - 100 mio. kr. til 90 - 110 mio. kr.

LEDELSESBERETNING

SELSKABETS UDVIKLING SIDEN ETABLERINGEN

Siden etableringen i maj 2005 har selskabet haft en positiv udvikling i forretningsomfang og antal kunder. Selskabet er en del af en finansiel koncern, der hidtil har haft to hovedforretningsområder, Asset Management og Private Equity, der begge primært servicerer institutionelle investorer og storkunder. Med etableringen af Maj Bank i slutningen af 2015 har koncernen nu mulighed for at servicere privatkunder inden for opsparings- og investeringsområdet. Hensigten er, at aktiviteterne i Maj Bank skal udvikle sig således, at det bliver et egentligt nyt forretningsområde, der komplementerer det nuværende forretningsområde Maj Invest Asset Management.

Maj Invest-koncernen er i dag repræsenteret i seks lande.



LEDELSESBERETNING

Udviklingen i koncernens aktiviteter fremgår af oversigten med milepæle.

Milepæle for Maj Invest-koncernen

2014

Etablering af selskab i Singapore samt repræsentationskontorer i London og Jakarta. Etablering af Maj Invest South America, Peru

2012

Etablering af private equity-fonden The Energy and Fertilizer Investment Fund

2010

Etablering af private equity-fonden Danish Microfinance Partners

2008

Investeringsforeningen Maj Invest rates første gang af Morningstar

2006

Etablering af private equity-fonden LD Equity 1 og forretningsområdet Markets

20. maj 2005

Modtagelse af tilladelse fra Finanstilsynet. Opstart af Fondsmæglerselskabet Maj Invest A/S

2015

Etablering af Maj Bank.
Etablering af fondene Maj Invest Equity Southeast Asia II og Maj Invest Financial Inclusion Fund II

2013

Etablering af investeringsforeningen Maj Invest Funds, Luxembourg

2011

Etablering af private equity-fonden Maj Invest Equity 4

2009

Etablering af forretningsområdet Formueforvaltning, selskab i Vietnam og private equity-fonden Maj Invest Equity Vietnam I

2007

Overtagelse af aktiviteter fra Dansk Erhvervsinvestering og etablering af private equity-fonden LD Equity 3

2005

Etablering af private equity-fonden LD Equity 2 og Investeringsforeningen Maj Invest

LEDELSESBERETNING

FORRETNINGSOMRÅDERNES UDVIKLING

Investeringsfilosofi

Fokus er på langsigtede investeringer til gavn for vores kunder, fordi den kortsigtede udvikling er drevet af uforudsigelige stemningsskift.

Selskabets to hovedforretningsområder er Maj Invest Asset Management og Maj Invest Equity. Disse to hovedforretningsområder tilbyder sammen med koncernselskabet Maj Bank A/S en række langsigtede investeringsprodukter.

- *Maj Invest Asset Management* yder rådgivning om aktivallokering samt børsnoteret kapitalforvaltning. Kundegruppen består af danske og internationale institutionelle kunder, Investeringsforeningen Maj Invest i Danmark og investeringsforeningen Maj Invest Funds i Luxembourg.
 - *Maj Invest Formueforvaltning* yder rådgivning om formueforvaltning for formuende kunder, virksomheder og fonde.
 - *Maj Invest Investor Relations & Markets* forestår børshandel og udarbejder salgsunderstøttende produkter til pengeinstitutter samt formidler information til distributører i relation til Investeringsforeningen Maj Invest samt Maj Invest Funds. Afdelingen servicerer kunder i Danmark og udlandet inden for hovedforretningsområdet Maj Invest Asset Management.
- *Maj Invest Equity* yder investeringsrådgivning til private equity-fonde, der investerer i noterede aktier i Danmark og udlandet. I Danmark rådgives fire fonde, ligesom der ydes diskretionær investeringsrådgivning af porteføljer med noterede aktier.
 - *Maj Invest Equity International* yder investeringsrådgivning af fire fonde med internationale aktiviteter. To af fondene har fokus på investeringer i Vietnam og Sydøstasien, og to af fondene har fokus på investeringer inden for mikrofinansiering, finansiel infrastruktur samt mikrofinansbanker.

LEDELSESBERETNING

Den samlede formue under forvaltning udgjorde ultimo juni 2016 cirka 51 mia. kr. hvilket er en stigning på 4 pct. i forhold til ultimo 2015. Selskabet har i første halvår 2016 i gennemsnit beskæftiget 65 medarbejdere.

MAJ INVEST ASSET MANAGEMENT

Maj Invest Asset Management tilbyder rådgivning om portefølje- og investeringsbeslutninger samt kapitalforvaltning af børsnoterede produkter til større professionelle kunder og institutionelle investorer.

Rådgivningen bygger på en langsigtet strategi baseret på analyser af strukturelle forhold og scenarier for de globale finansmarkeder. Nøglebegreber i strategien er risikospredning og risikoanalyse, hvilket også kommer til udtryk i analyser af trends og temaer på finansmarkederne.

Maj Invest Asset Management oplevede i 2015 en stor stigning i den formue, der rådgives om, og denne vækst fortsatte i første halvår 2016. Væksten i den formue, der rådgives om, vedrører både danske kunder og internationale kunder.

I første halvår 2016 er den formue, der rådgives om, steget med 6 pct. svarende til knap 3 mia. kr. Ultimo halvåret udgjorde den samlede formue, som Maj Invest Asset Management rådgav om, 46 mia. kr.

Maj Invest Asset Management har efterfølgende indgået aftaler om diskretionær investeringsrådgivning for mere end 4 mia. kr., således at væksten i første halvår 2016 ser ud til at fortsætte i andet halvår 2016.

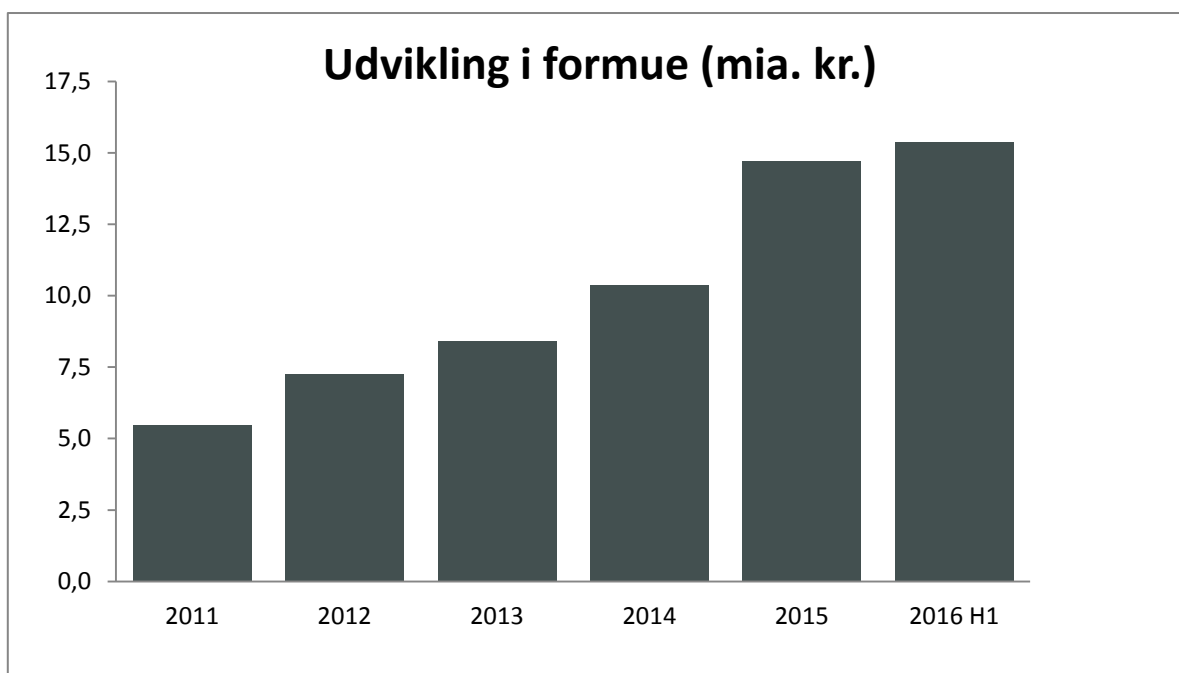
Maj Invest Asset Management har i samarbejde med Maj Invest Investor Relations øget den formue, der rådgives om for internationale investorer, og dermed fortsat udbygningen af selskabets internationaliseringsstrategi, der blev defineret for nogle år tilbage.

LEDELSESBERETNING

INVESTERINGSFORENINGEN MAJ INVEST

Maj Invest Asset Management er investeringsrådgiver for Investeringsforeningen Maj Invest, der er Danmarks næststørste uafhængige investeringsforening. Investeringsforeningen Maj Invest består af tolv afdelinger og har gennem ti år været et tilbud til både private og professionelle investorer.

På trods af generelt faldende aktiemarkeder og samlede udbyttebetalinger på 1,6 mia. kr. i første halvår 2016 har foreningen haft en positiv udvikling i formuen. Således er den samlede formue steget med 0,6 mia. kr. svarende til godt 4 pct. Udviklingen er båret af et netto nysalg på 2,3 mia. kr. Den samlede formue udgjorde 15,4 mia. kr. ultimo juni 2016.



Set i forhold til afdelingernes Morningstar Kategori™ har de seks oprindelige afdelinger haft merperformance siden foreningens lancering ultimo 2005. Merperformance varierer mellem 10 procentpoint i afdeling Danske Obligationer og 85 procentpoint i afdeling Value Aktier. Set over en femårig periode har fire af de seks afdelinger skabt merafkast. Morningstar® er et internationalt analysehus, der vurderer afkast og risiko i investeringsforeninger og andre fonde.

LEDELSESBERETNING

Syv af foreningens afdelinger har mere end tre års historik inden for deres investeringsområde, hvilket betyder, at de bliver ratet af Morningstar®. Afdeling Kontra har på grund af sit særlige investeringsområde ingen Morningstar Kategori™. Ved udgangen af første halvår 2016 havde afdeling Danske Aktier tre stjerner, mens afdelingerne Globale Aktier og Danske Obligationer hver havde fire stjerner. Afdelingerne Value Aktier, Globale Obligationer, Makro samt Pension havde alle den højeste rating på fem stjerner. De resterende afdelinger er ikke ratet, da de enten har skiftet kategori eller er lanceret inden for de seneste tre år.

Stjernerne tildeles, så de afdelinger, der har givet investorerne de højeste risikojusterede afkast og laveste omkostninger, får flest stjerner. Fem stjerner betyder, at en afdeling er blandt de ti pct. bedste i Europa inden for sin kategori.

Det er særdeles tilfredsstillende, at foreningen fortsat modtager denne anerkendelse for de opnåede resultater. Morningstars evaluering og rating viser, at den rådgivning, som Maj Invest Asset Management yder til Investeringsforeningen Maj Invest, skaber stabile resultater og klassificerer investeringsforeningens afdelinger som kvalitetsprodukter, der kan måle sig med konkurrenternes.

Det er målet, at alle afdelinger har høj kvalitet og hver især opnår gode resultater. Samlet set betyder ratingen, at Investeringsforeningen Maj Invest ved udgangen af første halvår 2016 var den bedste investeringsforening i Danmark målt på det gennemsnitlige antal stjerner. Investeringsforeningen Maj Invest blev ratet for første gang ultimo 2008 og har i syv af otte år været den højst rangerende investeringsforening på Morningstars rangliste ultimo året.

Endnu en hæder til Maj Invest Danske Obligationer

Maj Invest Danske Obligationer modtog den 31. marts 2016 sin fjerde Morningstar Fund Award. Morningstar® hædrer afdelingen som den bedste til danske obligationer på baggrund af resultaterne de seneste fem år med særlig vægt på 2015. Gode investeringsbeslutninger er årsag til ca. 60 pct. af afdelingens merafkast, mens lave omkostninger kan forklare ca. 40 pct. af afdelingens merafkast, begrundede Morningstar®. Afdelingen fik også en Morningstar Fund Award i 2011, 2013 og 2014.

LEDELSESBERETNING

MAJ INVEST FORMUEFORVALTNING

Maj Invest Formueforvaltning yder rådgivning til formuende kunder om aktivallokering samt kapitalforvaltning af børsnoterede værdipapirer og fonde. Nøglebegreber er en stringent investeringsproces med solid fokus på risikostyring og langsigtet formueopsparing for kunderne.

Maj Invest Formueforvaltning komplementerer koncernens øvrige områder. Ved rådgivning af kunderne trækkes på de kapitalforvaltnings- og analysekompetencer, der eksisterer i koncernen.

I 2015 blev der erhvervet en kundeportefølje fra OMNI Fondsmæglerselskab A/S. Denne erhvervelse har sammen med en vækst i antallet af kunder og formue gennem en årrække resulteret i, at fokus i første halvår 2016 har været på konsolidering og tilpasning af den erhvervede kundeportefølje til de investeringsprocesser, som kendetegner Maj Invest Formueforvaltning.

MAJ INVEST INVESTOR RELATIONS & MARKETS

Investor Relations varetager relationerne til kunder i Danmark og udlandet og er omdrejningspunkt for indgåelse af distributionsaftaler og formidling af information til distributører i relation til Investeringsforeningen Maj Invest. Investor Relations er medvirkende til, at Maj Invest Asset Management fortsat oplever en vækst i den formue, der rådgives om, og Investor Relations deltager aktivt i udbygningen af selskabets internationaliseringsstrategi.

Som handelsberettiget medlem af Nasdaq OMX Nordic-børsen handler Maj Invest Markets såvel danske som udenlandske aktier og investeringsforeningsbeviser. Forretningsområdet servicerer professionelle investorer.

Maj Invest Markets tilbyder professionel rådgivning, der bygger på mange års erfaring inden for investeringsrådgivning og værdipapirhandel med en konkurrencedygtig prisstruktur. Der tilbydes en professionel rådgivning om aktieinvesteringer med udgangspunkt i kundens profil og behov. Dette understøttes af grundige analyser,

LEDELSESBERETNING

høj faglig kompetence og en høj service. Der lægges stor vægt på langvarige kundere relationer ved at samarbejde med og skabe værdi for kunden.

Kunderne får adgang til informations- og rådgivningsmateriale om udviklingen på de finansielle markeder. Gennem aftaler med større internationale investeringsban-ker kan Maj Invest Markets også tilbyde rådgivning og børshandel med udenlandske aktier. Som en del af rådgivningen formidles information om Investeringsforeningen Maj Invests afdelinger.

Maj Invest Markets er prisstiller i samtlige afdelinger i Investeringsforeningen Maj Invest.

MAJ INVEST EQUITY

Maj Invest Equity bygger på mangeårig erfaring, viden og netværk fra rådgivning om investeringer i mindre og mellemstore noterede danske virksomheder. Rådgivnin-gen om investeringer i unoterede aktier sker primært via rådgivningsaftaler med private equity-fondene LD Equity 1, 2 og 3 og Maj Invest Equity 4 samt via rådgiv-ningsmandater for storkunder.

Maj Invest Equity arbejder med et bredt investeringsfokus, der bygger på langsigte-de partnerskaber, strategiske og operationelle forbedringer og det gode købmand-skab. Investeringsstrategien adskiller sig fra de fleste andre private equity-fonde i Danmark ved også at investere i minoritetsandele, dog minimum 35 pct. Fokus er på mindre og mellemstore virksomheder typisk med en omsætning i niveauet 200 mio. kr. til 1 mia. kr. inden for industri, handel og service, hvor fødevarer, miljø/energi, teknologi og brands har særlig prioritet. Det er Maj Invest Equitys mission at få min-dre virksomheder til at blive større gennem aktivt partnerskab.

Maj Invest Equity har et stort investeringsteam med en bred erfaring inden for priva-te equity-investeringer. Der arbejdes ud fra en række investeringskriterier, hvor det centrale er, at Maj Invest Equity kan medvirke til at skabe værdi. Der investeres ty-pisk i virksomheder, hvor den eksisterende ejerkreds både ønsker at videreudvikle selskabet i samarbejde med en dynamisk partner og realisere gevinst. Udgangs-

LEDELSESBERETNING

punktet er, at der skal være et betydeligt potentiale for operationel og industriel værdiskabelse med en stærk, men samtidig partnerskabsorienteret ledelse og organisation. Maj Invest Equity fokuserer på at få en grundig afstemning af forventningerne med investeringspartnerne. Dette gøres blandt andet ved at fremlægge planer, ambitioner og hensigter, der er transparente, samt planer for, hvad der skal ske, efter at investeringen er gennemført. Virksomhederne skal være fokuserede på kompetencer, der skaber en konkurrencemæssig fordel i markedet, og der skal være enighed om en solid og gennemtænkt strategi og forretningsplan blandt ejere og ledelse. Partnerskab er et nøgleord i samarbejdet med de øvrige aktionærer, ledelse og erhvervs partnere.

Maj Invest Equity arbejder som en del af Maj Invest-koncernen ud fra de samme principper som FN's principper for ansvarlige investeringer (UN PRI).

Maj Invest Equity oplever en fortsat god interesse for porteføljevirkksomhederne, og der har i halvåret været et meget højt aktivitetsniveau. LD Equity 2 K/S blev i første halvår rådgivet om salg af fire selskaber samt yderligere et selskab i juli 2016. For LD Equity 3 K/S er der ligeledes i første halvår rådgivet om salg af to porteføljevirk-
somheder. Der forventes i andet halvår 2016 at blive rådgivet om yderligere en række exits fra fondene LD Equity 1, 2 og 3.

For Maj Invest Equity 4 K/S har selskabet rådgivet om købet af DK-Foods A/S i første halvår 2016. DK-Foods A/S er en ledende producent af pepperoni, chorizo og salami hovedsageligt til producenter af fryse- og kølede pizzaer. Med denne investering har Maj Invest Equity 4 K/S nu investeret i otte virksomheder. Den 5-årige investeringsperiode for Maj Invest Equity 4 K/S udløber ultimo august 2016.

Maj Invest Equity forventer i løbet af andet halvår 2016 at påbegynde rådgivning af en ny fond, Maj Invest Equity 5 K/S, der i lighed med de øvrige danske private-equity fonde, som rådgives, hovedsageligt fokuserer på investeringer i mindre og mellemstore danske virksomheder med udviklingspotentiale.

LEDELSESBERETNING

MAJ INVEST EQUITY INTERNATIONAL

De internationale private equity-aktiviteter udføres under navnet Maj Invest Equity International. Selskabet er rådgiver for fire private equity-fonde, der investerer inden for virksomheder i Vietnam, Sydøstasien og mikrofinansiering.

Den erfaring og ekspertise, som selskabet har opnået gennem tiden i forbindelse med rådgivning om private equity-investeringer i Danmark, er blevet anvendt internationalt. Således har selve investeringsprocessen mange lighedspunkter med strategien vedrørende køb og salg af danske virksomheder, hvilket også gør sig gældende for værdiskabelsen i ejerperioden. Ved at supplere disse kompetencer med lokalt kendskab opnås stor konkurrencedygtighed i den enkelte fond. Således er koncernens internationale private equity-aktiviteter ud over Danmark repræsenteret i Vietnam, Singapore, Indonesien og Peru.

Maj Invest Equity International er rådgiver for fonden Maj Invest Vietnam I K/S om investeringer i virksomheder i Vietnam. Der er skabt en attraktiv og varieret portefølje af investeringer i vietnamesiske selskaber med aktiviteter inden for produktion, service, uddannelse og it. For hovedparten af investeringerne er værdiskabelsen baseret på øget vietnamesisk købekraft, mens en mindre del er baseret på eksport til internationale markeder. Fonden er fuldt investeret, og fokus har været på at videreudvikle og rådgive om salg af de resterende porteføljevirkomheder.

Maj Invest Equity International rådgiver en opfølgende private equity-fond, Maj Invest Equity Southeast Asia II K/S. Fonden har fokus på yderligere investeringer i Vietnam og Indonesien, hvor der forventes fortsat økonomisk vækst og attraktive investeringsmuligheder. Fonden har modtaget tilsagn fra investorerne for 90 mio. USD og gennemførte sidste år den første investering. Der er arbejdes i 2016 på at rådgive fonden om yderligere investeringer.

Koncernen har selskaber i både Vietnam og Singapore. Singapore har et repræsentationskontor i Indonesien. Disse selskaber er konsulenter for Fondsmæglerselskabet Maj Invest A/S vedrørende private equity-investeringer i Vietnam og Indonesien.

LEDELSESBERETNING

Kontorerne består af en fast stab af medarbejdere, som har et stort netværk og et indgående lokalkendskab til de vietnamesiske og indonesiske forretningsmiljøer.

Maj Invest Equity International er ligeledes rådgiver for Danish Microfinance Partners K/S, som investerer i mikrofinansieringsinstitutter i Latinamerika, Asien og Afrika. Mikrofinansieringsinstitutterne er normalt banker, som tilbyder finansielle serviceydelser til en kundegruppe, der ikke har adgang til finansielle serviceydelser fra almindelige kommercielle banker. Opsparing, forsikring og mindre lån med kort løbetid er typiske serviceydelser. Lånene ydes enten til grupper eller til individuelle kunder. Fondens investeringsperiode er afsluttet, og der er gennemført seks investeringer, hvoraf to er i Indien, tre i Latinamerika og en i Afrika/Kina.

En opfølgende private equity-fond, Maj Invest Financial Inclusion Fund II K/S, rådgives ligeledes af selskabet. Fonden har fokus på direkte investeringer i topsegmentet af mikrofinansieringsinstitutter i Latinamerika, Asien og Afrika. Investorerne har afgivet investeringstilsagn for 75 mio. USD. Siden etableringen af fonden for et år siden har Maj Invest Equity International rådgivet fonden om to investeringer. Der er i første halvår rådgivet om yderligere investeringer i de to selskaber.

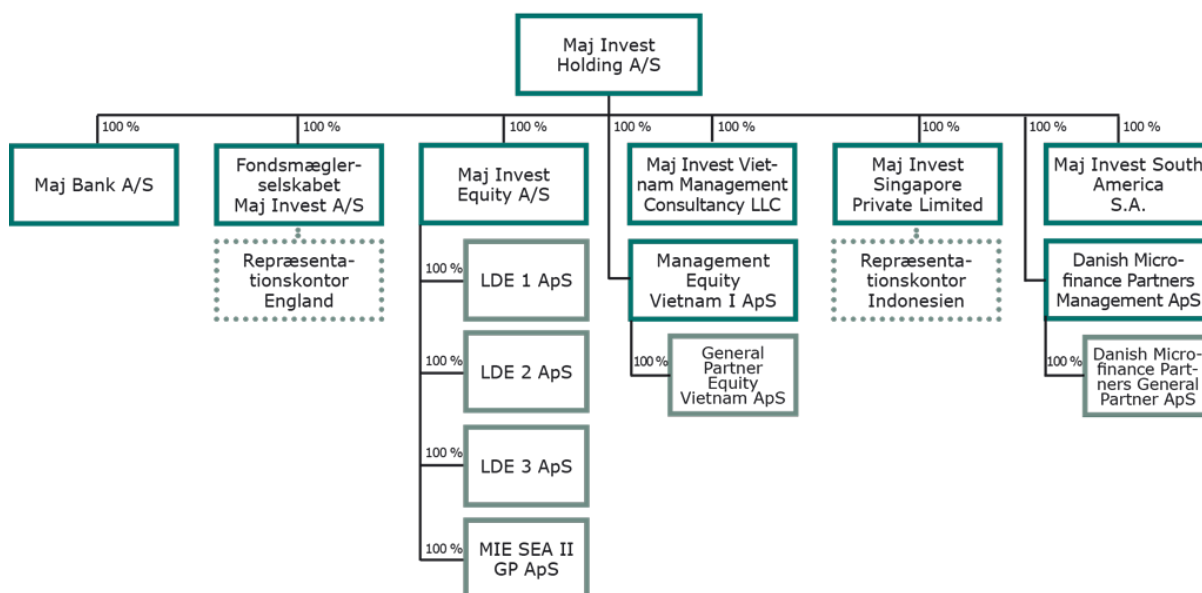
Koncernen har et selskab i Peru, der fungerer som konsulent for Fondsmæglerselskabet Maj Invest A/S angående investeringer inden for mikrofinansiering i Latinamerika.

LEDELSESBERETNING

KONCERN- OG LEDELSESFORHOLD M.V.

Fondsmæglerselskabet Maj Invest A/S er et helejet datterselskab til Maj Invest Holding A/S, der er modervirksomhed i Maj Invest-koncernen. En væsentlig del af koncernens aktiviteter ligger i Fondsmæglerselskabet Maj Invest A/S og Maj Invest Equity A/S. Maj Invest-koncernen består herudover af Maj Bank A/S samt en række managementselskaber relateret til koncernens aktiviteter inden for forretningsområdet Maj Invest Equity.

Koncernstruktur



LEDELSESFORHOLD

Bestyrelsen består af syv medlemmer, hvoraf tre er medarbejdervalgte bestyrelsesmedlemmer. Bestyrelserne i Maj Invest Holding A/S og Fondsmæglerselskabet Maj Invest A/S er identiske. I Maj Invest Equity A/S består bestyrelsen af de fire eksternt valgte medlemmer i Maj Invest Holding A/S.

I første halvår 2016 er Morten Lund Madsen og Hans Jensen begge fratrådt bestyrelsen og blevet erstattet med Nils Bernstein og Henrik Andersen.

LEDELSESBERETNING

REGNSKABSBERETNING

Selskabet har i første halvår 2016 realiseret et resultat før skat på 59,0 mio. kr. mod 76,9 mio. kr. i tilsvarende periode 2015. Resultatet før skat er over det forventede, men under samme periode sidste år.

Såvel de realiserede indtægter som de realiserede udgifter afviger positivt i forhold til det forventede med højere nettogebyrindtægter og øvrige administrationsudgifter, der er lavere end, hvad der var forventet.

Efter skat udgjorde periodens resultat 46,0 mio. kr. mod 58,8 mio. kr. i samme periode sidste år. Resultatet efter skat forrenter den gennemsnitlige egenkapital med 17,8 pct. i første halvår.

RISICI OG USIKKERHEDER VED INDREGNING OG MÅLING

Den væsentligste risiko ved indregning og måling relaterer sig til markeds- og likviditetsmæssige dispositioner samt opgørelsen af immaterielle anlægsaktiver.

De markeds- og likviditetsmæssige dispositioner er langt overvejende placeret i større pengeinstitutter i Danmark samt i børsnoterede værdipapirer.

De immaterielle anlægsaktiver vedrører en erhvervet kundeportefølje. Aktiverne afskrives løbende, og værdien af kundeporteføljen vurderes ligeledes løbende. På den baggrund skønnes det, at der er beskeden usikkerhed om målingen af aktiverne pr. ultimo juni 2016.

Der har i øvrigt ikke været usædvanlige forhold i regnskabsperioden, der kan have påvirket indregning eller måling.

LEDELSESBERETNING

KOMMENTARER TIL UDVALGTE REGNSKABSPOSTER

I første halvår 2016 udgjorde nettorenteindtægterne 1,0 mio. kr., hvilket er et fald på 0,5 mio. kr. i forhold til samme periode sidste år, hvor nettorenteindtægterne udgjorde 1,5 mio. kr. Nedgangen i nettorenteindtægterne er påvirket af et fortsat fald i renteniveauet.

Nettogebyrindtægterne udgjorde 129,1 mio. kr., hvilket er 9,3 mio. kr. mindre end i samme periode sidste år, hvor de udgjorde 138,4 mio. kr. Der er i første halvår 2016 indtægtsført 10 mio. kr. mindre i performancerelaterede honorarer i forhold til første halvår 2015.

Kursreguleringerne beløber sig til 1,8 mio. kr. i halvåret mod 7,7 mio. kr. i første halvår 2015. Første halvår var 2015 var præget af store kursreguleringer på selskabets aktiebeholdning, idet disse gav en samlet kursgevinst på 7,0 mio. kr. mod en kursgevinst på 1,9 mio. kr. i første halvår 2016. Obligationer har givet en kursgevinst på 0,2 mio. kr., og valutareguleringer inkl. afdækningsforretninger har resulteret i et kurstab på 0,3 mio. kr.

Udgifter til personale og administration er i første halvår steget med 1,5 mio. kr. til 72,1 mio. kr. Lønrelaterede udgifter er steget med 1,3 mio. kr. svarende til 3 pct. Halvdelen af dette beløb relaterer sig til udgifter baseret på lønsummen. Lønsums-afgiften er i 2016 steget med 1,4 procentpoint og udgør nu 13,6 pct. Lønudgifterne er herudover påvirket af, at der i første halvår i gennemsnit har været 65 medarbejdere beskæftiget mod 63 medarbejdere i første halvår 2015.

Øvrige administrationsudgifter udgjorde 27,8 mio. kr. i perioden, hvilket er på niveau med første halvår 2015.

Afskrivninger på immaterielle og materielle aktiver steg fra 1,1 mio. kr. i første halvår 2015 til 2,0 mio. kr. i første halvår 2016. En stor del af stigningen vedrører afskrivninger på den af Maj Invest Formueforvaltning erhvervede kundeportefølje, der blev foretaget ved udgangen af første halvår 2015.

LEDELSESBERETNING

Resultatet før skat for første halvår 2016 udgjorde 59,0 mio. kr. mod 76,9 mio. kr. i samme periode året før. Skatten er beregnet til 13,0 mio. kr. Efter skat udgør resultatet 46,0 mio. kr. mod 58,8 mio. kr. i samme periode sidste år.

De samlede aktiver udgjorde 306,1 mio. kr. ultimo juni 2016, hvilket er et fald på 64,2 mio. kr. i forhold til ultimo 2015, hvor aktiverne udgjorde 370,3 mio. kr. Der er i første halvår udloddet 67,5 mio. kr. i udbytte vedrørende regnskabsåret 2015. Tilgodehavender hos kreditinstitutter udgjorde 78,5 mio. kr. ultimo juni 2016 mod 88,8 mio. kr. ultimo 2015. Beholdningen af obligationer udgjorde 152,7 mio. kr., hvilket er lidt over ultimo 2015. Selskabet har i første halvår halveret aktierisiciene, idet beholdningen af aktier og investeringsforeningsbeviser udgjorde 24,1 mio. kr. ultimo juni 2016 mod 49,8 mio. kr. ultimo sidste år.

Andre aktiver er faldet fra 56,6 mio. kr. ultimo 2015 til 18,9 mio. kr. ultimo første halvår 2016. Faldet skal ses i sammenhæng med den stigning, der var ultimo 2015 vedrørende tilgodehavende honorarer og provisioner fra kunder, herunder tilgodehavende performancehonorarer, der først kunne opgøres efter årets udgang. Disse er blevet afregnet i begyndelsen af 2016, ligesom visse kvartalsmæssige provisioner er blevet afregnet inden udgangen af første halvår 2016.

Ultimo juni 2016 udgjorde egenkapitalen 247,3 mio. kr. mod 268,8 mio. kr. ultimo 2015. Faldet i egenkapitalen på 21,5 mio. kr. skyldes udloddet udbytte for 2015 på i alt 67,5 mio. kr., hvorimod en konsolidering af resultatet for første halvår 2016 påvirker positivt med 46,0 mio. kr.

SOLVENS OG KAPITALFORHOLD

Selskabets kapitalgrundlag udgjorde 195,2 mio. kr. ultimo juni 2016, hvilket er en stigning på 0,8 mio. kr. i forhold til ultimo 2015, hvor kapitalgrundlaget udgjorde 194,4 mio. kr.

Med en kapitalprocent ultimo juni 2016 på 29,3 pct. er selskabet godt kapitaliseret. Selskabet har et kapitalgrundlag og en kapitalprocent, der ligger væsentlig over det

LEDELSESBERETNING

af bestyrelsen fastsatte tilstrækkelige kapitalgrundlag til opfyldelse af solvensbehovet.

Kapitalprocenten er i første halvår steget med 2,5 procentpoint som følge af en reduktion i risikoeksponeringerne.

Ved udgangen af første halvår udgjorde risikoeksponeringerne 666,6 mio. kr., hvilket er en reduktion på 58,6 mio. kr. i forhold til ultimo 2015, hvor de udgjorde 725,2 mio. kr.

Risikoeksponeringerne med kreditrisiko er faldet fra 147,7 mio. kr. ultimo året til 95,4 mio. kr. juni 2016. Faldet skal primært ses i sammenhæng med selskabets halvering af aktier uden for handelsbeholdningen samt reduktionen i tilgodehavende honorarer og provisioner. Risikoeksponeringerne med markedsrisiko udgjorde 32,0 mio. kr., mens risikoeksponeringer til operationel risiko udgjorde 539,3 mio. kr. ultimo første halvår 2016.

FORVENTNINGER TIL 2016

Forventningerne til 2016 er generelt forbundet med usikkerhed, da en væsentlig del af indtægterne er variable. Den andel af indtægterne, der afhænger af den formue, der rådgives om, er stigende. I takt med udbygningen af selskabets internationaliseringsstrategi vil en større andel end tidligere af selskabets indtægter være i valuta. Dette er både inden for forretningsområderne Maj Invest Asset Management og Maj Invest Equity International. Selvom hovedparten af selskabets indtægter fortsat er i DKK, vil valutakursudsving have en betydning på selskabets indtægter og resultat, da disse er forbundet med usikkerhed.

For de nyere private equity-fonde, som rådgives af Maj Invest Equity International, er honoraret i valuta (USD). Selvom honoraret i en årrække er fast i valuta, vil USD-kursen have en betydning for størrelsen af indtægterne fra disse private equity-fonde.

LEDELSESBERETNING

Udviklingen på de finansielle markeder, de afkast, der genereres til kunderne, samt udviklingen i antallet af kunder har betydning for indtægterne og dermed for resultatet. Selskabet forventer i løbet af andet halvår 2016 at påbegynde rådgivning af en ny private equity-fond 5, der skal investere i unoterede danske aktier. Etablerings-tidspunktet og størrelsen af denne nye fond har betydning for indtægterne og dermed indtjening.

Herudover er der usikkerhed forbundet med niveauet for performancerelaterede honorarer. Disse er vanskelige at forudsige, og et andet niveau for performancerelaterede honorarer end forventet vil have betydning for det forventede resultat.

Ud fra hvad der er realiseret i første halvår, og hvad der er indgået af kundeaftaler efter halvårets afslutning, forventes bruttoindtægterne for hele 2016 at ligge over, hvad der tidligere var forventet. Dette kombineret med, at de samlede udgifter til personale og administration forventes at befinde sig på et lidt lavere niveau for hele året, betyder, at forventningerne til resultatet for 2016 opjusteres lidt.

Samlet forventes et resultat efter skat for 2016 i niveauet 90–110 mio. kr. De tidligere forventninger til 2016, som blev udmeldt i forbindelse med offentliggørelsen af årsregnskabet 2015, var et nettoresultat i niveauet 80–100 mio. kr.

BEGIVENHEDER EFTER REGNSKABPERIODENS AFSLUTNING

Der er ikke indtruffet begivenheder efter regnskabsperiodens udløb og frem til halvårsrapportens underskrivelse, der anses at kunne forrykke vurderingen af halvårsrapporten væsentligt.

HALVÅRSREGNSKAB

RESULTATOPGØRELSE OG TOTALINDKOMSTOPGØRELSE

1.000 kr.	Note	1. halvår 2016	1. halvår 2015
Renteindtægter	3	1.168	1.734
Renteudgifter	4	(155)	(237)
Netto renteindtægter		1.013	1.498
Udbytte af aktier m.v.		1.188	1.041
Gebyrer og provisionsindtægter		172.154	178.388
Afgivne gebyrer og provisionsudgifter		(43.033)	(40.028)
Netto rente- og gebyrindtægter		131.321	140.899
Kursreguleringer	5	1.751	7.657
Andre driftsindtægter		15	9
Udgifter til personale og administration	6	(72.095)	(70.593)
Af- og nedskrivninger på immaterielle og materielle aktiver		(2.009)	(1.080)
Resultat før skat		58.983	76.891
Skat		(12.976)	(18.069)
Periodens resultat		46.006	58.821
Anden totalindkomst		-	-
Totalindkomst i alt		46.006	58.821

HALVÅRSREGNSKAB

BALANCE

1.000 kr.	Note	30.06.2016	31.12.2015
AKTIVER			
Kassebeholdning		28	23
Tilgodehavender hos kreditinstitutter	7	78.547	88.772
Obligationer til dagsværdi	8	152.701	150.547
Aktier m.v.	9	24.132	49.798
Immaterielle aktiver		5.841	6.267
Øvrige materielle aktiver		2.759	2.627
Aktuelle skatteaktiver		15.546	8.025
Andre aktiver	10	18.872	56.634
Periodeafgrænsningsposter	11	7.663	7.640
Aktiver i alt		306.090	370.334

HALVÅRSREGNSKAB

BALANCE

1.000 kr.	Note	30.06.2016	31.12.2015
PASSIVER			
Gæld			
Andre passiver	13	37.108	80.511
Periodeafgrænsningsposter	14	2.441	3.788
Gæld i alt		39.549	84.299
Hensatte forpligtelser			
Hensættelser til udskudt skat		282	282
Andre hensatte forpligtelser	15	19.000	17.000
Hensatte forpligtelser i alt		19.282	17.282
Egenkapital			
Aktiekapital		15.000	15.000
Overført overskud eller underskud		232.259	186.253
Foreslået udbytte		-	67.500
Egenkapital i alt		247.259	268.753
Passiver i alt		306.090	370.334

Noter, hvortil der ikke henvises: 1, 2, 12, 16 og 17.

HALVÅRSREGNSKAB

EGENKAPITALOPGØRELSE

1. halvår 2016

1.000 kr.	Aktie- kapital	Andre reserver	Overført resultat	Foreslået udbytte	I alt
Egenkapital ultimo 2015	15.000	-	186.253	67.500	268.753
Periodens resultat	-	-	46.006	-	46.006
Anden totalindkomst	-	-	-	-	-
Periodens totalindkomst i alt	-	-	46.006	-	46.006
Transaktioner med ejere					
Udbetalt udbytte	-	-	-	(67.500)	(67.500)
Egenkapital 30.06.2016	15.000	-	232.259	-	247.259

2015

1.000 kr.	Aktie- kapital	Andre reserver	Overført resultat	Foreslået udbytte	I alt
Egenkapital ultimo 2014	15.000	-	212.484	105.000	332.484
Periodens resultat	-	-	93.769	-	93.769
Periodens totalindkomst i alt	-	-	93.769	-	93.769
Transaktioner med ejere					
Udbetalt udbytte 2014	-	-	-	(105.000)	(105.000)
Foreslået udbytte 2015	-	-	(67.500)	67.500	-
Ekstraordinært udbytte udloddet i regnskabsåret	-	-	(52.500)	-	(52.500)
Egenkapital ultimo 2015	15.000	-	186.253	67.500	268.753

Selskabets aktiekapital består af 15.000.000 stk. aktier à kr. 1, i alt nominelt kr. 15.000.000.
Ingen aktier er tillagt særlige rettigheder.

HALVÅRSREGNSKAB

NOTER

NOTE 1 Anvendt regnskabspraksis

GENERELT

Halvårsrapporten for Fondsmæglerselskabet Maj Invest A/S er aflagt i overensstemmelse med lov om finansiel virksomhed, herunder bekendtgørelse om finansielle rapporter for kreditinstitutter og fondsmæglerselskaber m.fl., samt Finanstilsynets vejledninger.

Den anvendte regnskabspraksis er uændret i forhold til årsrapporten 2015.

NOTE 2 Hoved- og nøgletal (5-års oversigt)

Resultatopgørelse

1.000 kr.	1. halvår 2016	1. halvår 2015	1. halvår 2014	1. halvår 2013	1. halvår 2012
Netto rente- og gebyrindtægter	131.321	140.899	155.739	139.154	112.758
Kursreguleringer	1.751	7.657	9.188	1.639	1.400
Udgifter til personale og administration	(72.095)	(70.593)	(67.475)	(66.582)	(80.995)
Periodens resultat	46.006	58.821	72.591	54.466	24.178

Balance

Egenkapital	247.259	233.806	296.984	217.102	159.473
Aktiver i alt	306.090	341.170	411.954	443.422	363.217

Nøgletal mv.

Egenkapitalforrentning før skat	22,9%	27,2%	32,2%	35,4%	21,9%
Egenkapitalforrentning efter skat	17,8%	20,8%	24,3%	26,6%	16,4%
Indtjening pr. omkostningskrone	1,80	2,07	2,40	2,07	1,39
Omkostningsprocent	55,7%	48,2%	41,7%	48,4%	71,9%
Kernekapitalprocent	29,3%	29,3%	32,4%	36,9%	25,1%
Kapitalprocent	29,3%	29,3%	33,5%	50,1%	39,3%
Kapitalgrundlag i forhold til minimumskapitalkrav	366,1%	524,5%	692,0%	798,0%	463,5%

Nøgletallene er udarbejdet i henhold til Finanstilsynets definitioner.

HALVÅRSREGNSKAB

NOTER

1.000 kr.	1. halvår 2016	1. halvår 2015
NOTE 3 Renteindtægter		
Tilgodehavender hos kreditinstitutter	51	42
Obligationer	1.129	1.713
Afledte finansielle instrumenter i alt	(13)	(93)
Heraf valutakontrakter	(13)	(93)
Øvrige renteindtægter	-	72
I alt renteindtægter	1.168	1.734
NOTE 4 Renteudgifter		
Kreditinstitutter	(155)	(237)
I alt renteudgifter	(155)	(237)
NOTE 5 Kursreguleringer af		
Obligationer	161	207
Aktier m.v.	1.877	6.961
Valuta	(412)	788
Afledte finansielle instrumenter	126	(300)
I alt kursreguleringer	1.751	7.657
NOTE 6 Udgifter til personale og administration		
Vederlag til bestyrelse og direktion:		
Bestyrelse	(552)	(642)
Direktion *)	(3.572)	(6.122)
I alt	(4.124)	(6.764)

*) I første halvår 2015 indgår løn og fratrædelsesgodtgørelse for hele opsigelsesperioden til fritstillet direktør.

HALVÅRSREGNSKAB

NOTER

1.000 kr.	1. halvår 2016	1. halvår 2015
-----------	-------------------	-------------------

NOTE 6 fortsat

Personaleudgifter:

Lønninger	(32.022)	(28.878)
Pensioner	(3.000)	(2.792)
Udgifter til social sikring og afgifter baseret på lønsum	(5.116)	(4.701)
I alt	(40.138)	(36.371)

Øvrige administrationsudgifter	(27.834)	(27.458)
--------------------------------	----------	----------

I alt udgifter til personale og administration	(72.095)	(70.593)
---	-----------------	-----------------

Antal beskæftigede

Gennemsnitligt antal beskæftigede omregnet til fuldtidsbeskæftigede

65	63
----	----

1.000 kr.	30.06.2016	31.12.2015
-----------	------------	------------

NOTE 7 Tilgodehavender hos kreditinstitutter

Tilgodehavender på anfordring	78.547	88.772
I alt tilgodehavender hos kreditinstitutter	78.547	88.772

NOTE 8 Obligationer til dagsværdi

Andre realkreditobligationer	139.294	142.312
Øvrige obligationer	13.408	8.235
I alt obligationer til dagsværdi	152.701	150.547

Renterisiko	1.056	1.431
-------------	-------	-------

Selskabet har 30. juni 2016 stillet obligationer til en kursværdi af 36,2 mio. kr. (ultimo december 2015: 36,3 mio. kr.) til sikkerhed for derivathandel og afvikling af børshandler.

HALVÅRSREGNSKAB

NOTER

1.000 kr.	30.06.2016	31.12.2015
NOTE 9 Aktier m.v.		
Aktier/investeringsforeningsbeviser noteret på Nasdaq OMX Copenhagen A/S	7.507	12.635
Aktier noteret på andre børser	16.625	37.163
I alt aktier m.v.	24.132	49.798
NOTE 10 Andre aktiver		
Forskellige debitorer	17.271	47.881
Positiv dagsværdi af afledte finansielle instrumenter m.v.	488	7.144
Tilgodehavende renter	644	1.290
Andre aktiver	469	319
I alt andre aktiver	18.872	56.634
Under forskellige debitorer indgår mellemværende med tilknyttede virksomheder med	595	1.578
NOTE 11 Periodeafgrænsningsposter (aktiver)		
Forudbetalt nettoløn	3.294	3.263
Forudbetalte omkostninger	4.368	4.377
I alt periodeafgrænsningsposter (aktiver)	7.663	7.640

NOTE 12 Eventualaktiver

Selskabet har indgået en række investeringsrådgivningsaftaler, som indebærer betaling af et performanceafhængigt forvaltningshonorar. Dette indebærer, at når der opnås et afkast ud over et aftalt niveau, kan selskabet indtjene en andel af afkastet ud over dette niveau som performanceafhængigt forvaltningshonorar. Disse honorarer opgøres typisk kvartalsvis og kan forfalde til kvartalsvis betaling også, dog således at der ikke betales mere, end der er sikkerhed for, at selskabet vil erhverve ret til.

Pr. 30. juni 2016 kan performanceafhængigt forvaltningshonorar opgøres til 173 mio. kr. (pr. 31. december 2015: 159 mio. kr.) efter reservation af forpligtelser.

HALVÅRSREGNSKAB

NOTER

1.000 kr.	30.06.2016	31.12.2015
NOTE 13 Andre passiver		
Forskellige kreditorer	13.722	39.937
Negativ dagsværdi af afledte finansielle instrumenter m.v.	1.229	8.931
Skyldige renter og provision	9	13
Øvrige passiver	22.148	31.630
I alt andre passiver	37.108	80.511

Under forskellige kreditorer indgår mellemværende med tilknyttede virksomheder med

	1.298	3.346
--	-------	-------

NOTE 14 Periodeafgrænsningsposter (passiver)

Forudbetalte honorarer	2.441	3.788
I alt periodeafgrænsningsposter (passiver)	2.441	3.788

NOTE 15 Andre hensatte forpligtelser

Andre hensatte forpligtelser vedrører incitamentsforpligtelser af indtægtsførte performanceafhængige forvaltningshonorarer.

NOTE 16 Eventualforpligtelser

Garantier m.v.

Øvrige garantier (indeståelse over for Indskydergarantifonden)	456	387
I alt garantier m.v.	456	387

Selskabet er fællesregistreret for moms og lønsumsafgift med moderselskabet Maj Invest Holding A/S samt søsterselskaberne Maj Invest Equity A/S og Maj Bank A/S og hæfter solidarisk herfor. Selskabet indgår i sambeskatning med samtlige koncernselskaber hjemmehørende i Danmark. Som datterselskab hæfter selskabet ubegrænset og solidarisk med de øvrige selskaber i sambeskatningen for danske selskabsskatter og kildeskatter på udbytte, renter og royalties inden for sambeskatningskredsen.

Pr. 30. juni 2016 er der et skatteaktiv på 22.407 tkr. inden for sambeskatningskredsen (pr. 31. december 2015 var der et skatteaktiv på 12.918 tkr.).

Moderselskabet Maj Invest Holding A/S har indgået aftale om leje af lokalerne på Gammeltorv 18, som selskabet betaler en andel af. Aftalen kan opsiges af hver af parterne

HALVÅRSREGNSKAB

NOTER

NOTE 16 fortsat

med seks måneders varsel, dog tidligst 1. oktober 2016 fra selskabets side. Fra udlejers side tidligst fra 1. oktober 2021.

De samlede lejeforpligtelser i uopsigelighedsperioden udgør:

1.000 kr.	30.06.2016	31.12.2015
Inden for 1 år	901	2.687
I alt	901	2.687

Selskabet har indgået en aftale om et børshandelssystem, der løber frem til 30. september 2019.

1.000 kr.	30.06.2016	31.12.2015
Inden for 1 år	606	600
Mellem 1 år og 5 år	1.409	1.715
I alt	2.015	2.315
Eventualforpligtelser i alt	2.916	5.002

NOTE 17 Nærtstående parter og ejerforhold

Bestemmende indflydelse

Maj Invest Holding A/S, Gammeltorv 18, 1457 København K har bestemmende indflydelse i selskabet.

Øvrige nærtstående parter

Selskabets nærtstående parter omfatter bestyrelse og direktion samt disse personers relaterede familiemedlemmer. Nærtstående parter omfatter endvidere selskaber, hvor førnævnte personer har væsentlige interesser.

Bestyrelsesformanden er direktør i Chr. Augustinus Fabrikker Aktieselskab, som er kunde i Fondsmæglerselskabet Maj Invest A/S. Alle ydelser afregnes på markedsvilkår.

HALVÅRSREGNSKAB

NOTER

NOTE 17 fortsat

Selskabet har ikke stiftet lån, pant, kaution eller garantier for direktion eller bestyrelse, disse personers relaterede familiemedlemmer eller selskaber, som de har væsentlige interesser i.

Samtlige bestyrelsesmedlemmer samt hele direktionen og/eller selskaber, der er nærtstående til direktionsmedlemmerne, ejer aktier i moderselskabet Maj Invest Holding A/S. Direktør Henrik Parkhøi og EMLIKA ApS, der er nærtstående til direktør Jeppe Christiansen, ejer warrants i Maj Invest Holding A/S.

Erik Holm Holding ApS, der er nærtstående til direktør Erik Holm, har i 2016 udnyttet warrants til at købe aktier i Maj Invest Holding A/S.

Med undtagelse af ét medarbejdervalgt bestyrelsesmedlem har hele bestyrelsen samt hele direktionen og/eller selskaber, der er nærtstående til direktionsmedlemmerne, i 2016 købt aktier i Maj Invest Holding A/S. Aktierne er købt til dagsværdi.

Ejerforhold

Selskabet er et 100 pct. ejet datterselskab af Maj Invest Holding A/S, København. Halvårsregnskabet for Fondsmæglerselskabet Maj Invest A/S indgår som en del af koncernregnskabet for Maj Invest Holding A/S.

PÅTEGNINGER

LEDELSESPÅTEGNING

Bestyrelsen og direktionen har dags dato behandlet og godkendt halvårsrapporten for Fondsmæglerselskabet Maj Invest A/S for perioden 1. januar 2016 – 30. juni 2016.

Bestyrelsen og direktionen erklærer, at det er vores opfattelse, at:

- Halvårsrapporten er aflagt i overensstemmelse med lov om finansiel virksomhed og virksomhedens vedtægter.
- Halvårsregnskabet giver et retvisende billede af virksomhedens aktiver, passiver og finansielle stilling pr. 30. juni 2016 samt af resultatet af virksomhedens aktiviteter.
- Ledelsesberetningen indeholder en retvisende redegørelse for udviklingen i virksomhedens aktiviteter og økonomiske forhold samt en beskrivelse af de væsentligste risici og usikkerhedsfaktorer, som virksomheden kan påvirkes af.

Halvårsrapporten er ikke revideret og har ikke været genstand for review.

DIREKTION

København, den 24. august 2016

Jeppe Christiansen
Administrerende direktør

Erik Holm
Direktør

Henrik Parkhøj
Direktør

BESTYRELSE

København, den 24. august 2016

Tommy Pedersen
Formand

Henrik Andersen

Nils Bernstein

Ruth Schade

Klaus Bentin

Ken Bamberg Ernstsén

Tomas Munksgård Hoff

MAJ INVEST

FONDSMÆGLERSELSKABET

MAJ INVEST A/S

Gammeltorv 18

1457 København K

Tlf. 33 38 73 00

www.majinvest.com

CVR.-nr. 28 29 54 99